

# OASIS 1503 - 2003 - 2503

## RADIATEUR MOBILE A BAIN D'HUILE



# SUPRA<sup>®</sup>

Ce produit ne peut être utilisé que dans des locaux bien isolés ou de manière occasionnelle.

[www.supra.fr](http://www.supra.fr)

42269-06-17

## CONSIGNES DE SÉCURITÉ

- L'appareil doit être installé en respectant les règles nationales d'installation électrique définies par la norme NF C15-100.
- Ne pas utiliser le radiateur à l'extérieur.
- Cet appareil est destiné à un usage domestique uniquement et non à un usage industriel.
- Ne pas utiliser cet appareil de chauffage mobile à proximité d'une baignoire, d'une douche ou d'une piscine (IPX0).
- Ne pas utiliser le radiateur à proximité d'objets, de gaz ou de matériaux inflammables ou dans un local présentant des risques d'incendie.
- L'appareil de chauffage ne doit pas être placé juste en dessous d'une prise de courant.
- Ne pas placer le radiateur à moins d'un mètre d'une autre source de chaleur (radiateur, poêle, etc) ou de matières combustibles (meuble, papier, vêtement, rideau, coussin, lit...).
- Ne laisser aucun objet, tissu ou meuble à moins de 50 cm de l'appareil.
- Poser l'appareil sur un support horizontal stable (pas sur une moquette épaisse).
- L'usage de cet appareil est interdit en salle de bains.
- Ne pas toucher l'appareil avec les mains humides.
- Ne pas toucher le corps de l'appareil en fonctionnement
- Ne jamais laisser d'eau s'introduire dans l'appareil. Veiller à ce que le radiateur ne soit jamais en contact avec de l'eau.
- Conserver l'appareil à l'abri de l'humidité afin d'éviter tout danger.
- Ne pas utiliser l'appareil pour sécher le linge.
- Ne pas utiliser de produits en spray (insecticide, huile, peinture...) aux alentours de l'appareil, pour éviter tout risque d'incendie ou de détérioration de la carrosserie de l'appareil.
- Ne pas utiliser cet appareil avec un programmateur, une minuterie ou tout autre dispositif qui mettrait le radiateur sous tension automatiquement, car il y a risque d'incendie si le radiateur est recouvert ou placé de façon incorrecte.
- Ne pas placer l'appareil juste sous une prise de courant.
- N'utiliser ni rallonge mutiprise, ni adaptateur, ni commande par minuterie.

## CONSIGNES DE SÉCURITÉ

- Ne jamais démonter l'appareil. Un appareil mal réparé peut présenter des risques pour l'utilisateur. Pour tout problème, consulter le point de vente.
- Toujours débrancher l'appareil s'il n'est pas utilisé.
- Ne pas utiliser l'appareil s'il présente des détériorations visibles ou s'il a été abîmé à la suite d'une chute.
- Si le câble d'alimentation est endommagé, il doit être remplacé par le fabricant, son service après vente ou des personnes de qualification similaire afin d'éviter un danger.
- Il convient de maintenir à distance les enfants de moins de 3 ans, à moins qu'ils ne soient sous une surveillance continue.
- Les enfants âgés entre 3 ans et 8 ans doivent uniquement mettre l'appareil en marche ou à l'arrêt, à condition que ce dernier ait été placé ou installé dans une position normale prévue et que ces enfants disposent d'une surveillance ou aient reçu des instructions quant à l'utilisation de l'appareil en toute sécurité et en comprennent bien les dangers potentiels. Les enfants ne doivent pas jouer avec l'appareil. Les enfants âgés entre 3 ans et 8 ans doivent ni brancher, ni régler ni nettoyer l'appareil, et ni réaliser l'entretien de l'utilisateur.
- Cet appareil peut être utilisé par des enfants âgés d'au moins 8 ans et par des personnes ayant des capacités physiques, sensorielles ou mentales réduites ou dénuées d'expérience ou de connaissance, s'ils (si elles) sont correctement surveillé(e)s ou si des instructions relatives à l'utilisation de l'appareil en toute sécurité leur ont été données et si les risques encourus ont été appréhendés. Les enfants ne doivent pas jouer avec l'appareil. Le nettoyage et l'entretien par l'utilisateur ne doivent pas être effectués par des enfants sans surveillance.
- Il convient de surveiller les enfants pour s'assurer qu'ils ne jouent pas avec l'appareil.
- Ne pas tirer le câble d'alimentation ou l'appareil pour débrancher la prise de courant du socle mural.
- Ne pas toucher l'appareil en fonctionnement.
- Ne pas utiliser dans une pièce dont la surface est inférieure à 5 m<sup>2</sup>.
- Toujours utiliser l'appareil en position verticale exclusivement monté sur ses roulettes.
- Cet appareil de chauffage est rempli d'une quantité pré-

## CONSIGNES DE SÉCURITÉ

cise d'huile spéciale. Les réparations nécessitant l'ouverture du réservoir d'huile ne doivent être effectuées que par le fabricant ou son service après-vente qui normalement doit être contacté en cas de fuite d'huile.

- Lorsque l'appareil est mis au rebut, respecter la réglementation concernant l'élimination de l'huile.
- Pour éviter tout danger dû au réarmement intempestif du coupe-circuit thermique, cet appareil ne doit pas être alimenté par l'intermédiaire d'un interrupteur externe, comme une minuterie ou être connecté à un circuit régulièrement mis en tension et hors tension par le fournisseur d'électricité.

**ATTENTION** : Certaines parties de ce produit peuvent devenir très chaudes et provoquer des brûlures. Il faut prêter une attention particulière en présence d'enfants et de personnes vulnérables.

**ATTENTION** : Afin d'éviter tout danger dû au réarmement intempestif du coupe-circuit thermique, cet appareil ne doit pas être alimenté par l'intermédiaire d'un interrupteur externe, comme une minuterie ou être connecté à un circuit qui est régulièrement mis en tension et hors tension par le fournisseur d'électricité.

**ATTENTION** : Pour éviter une surchauffe, ne pas couvrir l'appareil de chauffage.



## INFORMATIONS

Nous vous remercions de la confiance que vous nous témoignez en choisissant un appareil SUPRA. Nous espérons qu'il vous donnera entière satisfaction. Si, malgré tous nos contrôles, un problème apparaissait, veuillez vous adresser à votre point de vente.

**Tout dommage résultant du non-respect des consignes de la notice d'utilisation entraîne la non-application de la garantie SUPRA. Pour toute demande de renseignement ou de Service Après-Vente, notez la référence et le n° de série indiqués sur la plaque signalétique de l'appareil.**

*Conserver ce document avec l'appareil et le remettre à tout nouvel utilisateur. Avant le branchement de l'appareil, lire attentivement les consignes de sécurité.*

# OASIS 1503 - 2003 - 2503

## INFORMATIONS DE CHAUFFAGE DÉCENTRALISÉ

Référence du modèle : OASIS 1503 (a) - OASIS 2003 (b) - OASIS 2503 (c)								
Caractéristique	Symbole	Valeur (a)	Valeur (b)	Valeur (c)	Unité	Caractéristiques	Unité	
<b>Puissance thermique</b>								
Puissance thermique nominale	$P_{nom}$	1,5	2,0	2,5	kW	contrôle thermique manuel de la charge avec thermostat intégré	oui	
Puissance thermique minimale (indicative)	$P_{min}$	0,6	0,8	1,0	kW	contrôle thermique manuel de la charge avec réception d'informations sur la température de la pièce et/ou extérieure	oui	
Puissance thermique maximale continue	$P_{max,c}$	1,5	2,0	2,5	kW	contrôle thermique électronique de la charge avec réception d'informations sur la température de la pièce et/ou extérieure	non	
<b>Consommation d'électricité auxiliaire</b>						puissance thermique réglable par ventilateur	non	
À la puissance thermique nominale	$e_{max}$	1,5	2,0	2,5	kW	<b>Type de contrôle de la puissance thermique/de la température de la pièce</b>		
À la puissance thermique minimale	$e_{min}$	0,6	0,8	1,0	kW	contrôle de la puissance thermique à un palier, pas de contrôle de la température de la pièce	non	
En mode veille	$e_{sb}$	0	0	0	kW	contrôle à deux ou plusieurs paliers manuels, pas de contrôle de la température de la pièce	non	
						contrôle de la température de la pièce avec thermostat mécanique	oui	
						contrôle électronique de la température de la pièce	non	
						contrôle électronique de la température de la pièce et programmeur journalier	non	
						contrôle électronique de la température de la pièce et programmeur hebdomadaire	non	
<b>Autres options de contrôle</b>								
						contrôle de la température de la pièce, avec détecteur de présence	oui	
						contrôle de la température de la pièce, avec détecteur de fenêtre ouverte	non	
						option contrôle à distance	non	
						contrôle adaptatif de l'activation	non	
						limitation de la durée d'activation	non	
						capteur à globe noir	non	
Coordonnées de contact :		SUPRA FRANCE BP 22 - 67216 OBERNAI Cedex FRANCE						

# OASIS 1503 - 2003 - 2503

## CARACTÉRISTIQUES TECHNIQUES



Modèle:	OASIS
Type:	Radiateur à bain d'huile
Tension:	220-240 V~50/60 Hz
Protection:	Classe I; IPX0
Fonctionnement:	Usage interdit en salle de bains ou buanderie 3 allures de chauffe; fonction hors-gel et thermostat mécanique
Sécurité:	Anti-surchauffe et anti-basculement
Cordon:	Longueur 150 cm
Pièces à monter:	1 bloc de roulettes avant + 1 bloc de roulettes arrière + 2 systèmes de fixation des blocs roulettes + 4 vis papillons

Modèle	P max. W	NB éléments	LxHxP (mm)	Poids net (kg)	Surface traitée * jusqu'à
OASIS 1503	1500 W	5	390x650x250	8,75	30 m <sup>2</sup>
OASIS 2003	2000 W	7	470x650x250	10,20	40 m <sup>2</sup>
OASIS 2503	2500 W	9	550x650x250	11,88	50 m <sup>2</sup>

\* En fonction de la région d'habitation et de l'isolation de celle-ci.

## DESCRIPTION

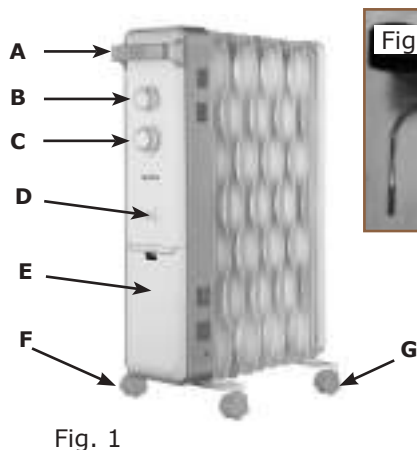


Fig. 1

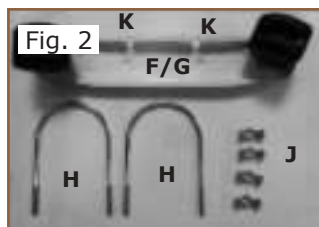


Fig. 2

### Description de l'appareil

- A. Poignée de transport
- B. Bouton de commande puissance
- C. Bouton de commande thermostat
- D. Voyant lumineux
- E. Range-cordon d'alimentation
- F. Bloc de roulettes avant
- G. Bloc de roulettes arrière
- H. Système de fixation des roulettes
- J. Vis papillon (x4)
- K. Encoches de fixation des roulettes

### Attention:

**Ne jamais utiliser l'appareil sans ses roues !**

**SUPRA.**

6/12

42269-06-17

## FIXATION DES ROULETTES



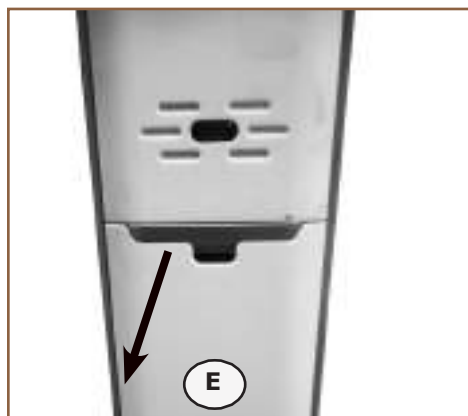
### Monter les roulettes avant:

1. Mettre l'arceau au niveau du 1er élément du corps de chauffe (fig. 3).
2. Mettre en place les roulettes avant et l'emboîter sur l'arceau. Vérifier que les 2 encoches des roulettes soient vers l'extérieur du corps de chauffe (fig. 4).
3. Bien plaquer les roulettes sur le corps de chauffe.
4. Visser les deux vis papillons au système de fixation des roulettes.

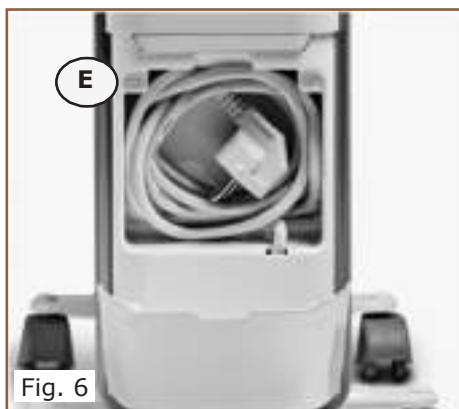
### Monter les roulettes arrière:

Répéter la même opération pour les roulettes arrière.

## RANGE CORDON



Ouvrir le compartiment du range cordon en tirant vers l'avant.



Extraire le cordon d'alimentation.

# OASIS 1503 - 2003 - 2503

## INSTALLATION

- Respecter impérativement les consignes de sécurité.
- Dérouler la totalité du câble d'alimentation.
- Brancher l'appareil sur une prise .
- Poser l'appareil sur un sol horizontal (pas sur une moquette épaisse).

## FONCTIONNEMENT



Fig. 7

### Fonctionnement du thermostat:

Tourner le bouton du thermostat C (fig. 7) dans le sens horaire jusqu'à l'arrêt en position maximum. Sélectionner la puissance en tournant le sélecteur de puissance B (fig. 7).

Lorsque la température de la pièce correspond à la température souhaitée, tourner le bouton du thermostat C dans le sens anti-horaire jusqu'au déclenchement du 'clic'. La température souhaitée est alors programmée. Le radiateur régule automatiquement à cette température. Si la température ambiante descend en dessous de la température programmée, le radiateur se remet automatiquement en marche jusqu'à ce que la température programmée soit à nouveau atteinte.

### Sélection de la puissance:

Brancher l'appareil.

Choisir la puissance de chauffe avec le sélecteur de puissance

### Puissance MINIMALE:

Sélectionner la puissance I.  
Tourner le bouton C du thermostat sur la température souhaitée.

### Puissance MAXIMALE:

Sélectionner la puissance III.  
Tourner le bouton C du thermostat sur la température souhaitée.

### Puissance MOYENNE:

Sélectionner la puissance II.  
Tourner le bouton C du thermostat sur la température souhaitée.

Tableau des puissances		OASIS 1503	OASIS 2003	OASIS 2503
Puissance I	Minimale	600 W	800 W	1000 W
Puissance II	Moyenne	900 W	1200 W	1500 W
Puissance III	Maximale	1500 W	2000 W	2500 W



## FONCTION HORS-GEL

Sélectionner la puissance souhaitée et mettre le thermostat sur la position hors-gel. Pour cela tourner le thermostat dans le sens antihoraire jusqu'à la position minimale.

Dès que la température ambiante atteint 5°C environ, l'appareil se met à chauffer. Il maintient la température au-dessus de 5°C environ et protège ainsi les installations sanitaires du gel.

## ARRÊT DE L'APPAREIL

Mettre le sélecteur de puissance sur 0. L'appareil arrête de chauffer.

## SÉCURITÉ ANTI-SURCHAUFFE

En cas d'accumulation de chaleur, un dispositif de protection contre la surchauffe arrête automatiquement le fonctionnement de l'appareil.

En cas de déclenchement de ce dispositif:

- Eteindre l'appareil.
- Mettre l'appareil hors tension en coupant l'alimentation électrique.
- Supprimer la cause de surchauffe (appareil couvert, ...).
- Laisser refroidir l'appareil.
- Remettre l'appareil sous tension.
- Remettre l'appareil en fonctionnement.

## SÉCURITÉ ANTI-BASCULEMENT

En fonctionnement, si l'appareil bascule, le dispositif de sécurité anti-bascullement s'enclenche.

Le radiateur à bain d'huile OASIS s'éteint.

Redresser le radiateur, l'appareil se remet en fonctionnement automatiquement.

# OASIS 1503 - 2003 - 2503

## ENTRETIEN

Le radiateur à bain d'huile OASIS ne nécessite qu'un nettoyage extérieur régulier. Les détériorations résultant d'un mauvais entretien de l'appareil ne seront pas prises en charge par la garantie.

- Avant tout nettoyage ou entretien, éteindre l'appareil.
- Débrancher l'appareil.
- Attendre que l'appareil soit froid.
- Ne jamais immerger l'appareil dans l'eau.
- Eviter impérativement que de l'eau n'entre dans l'appareil.
- Utiliser un chiffon légèrement humide.
- Veiller à ne pas mouiller les grilles d'entrée et de sortie d'air.
- Ne pas employer de détergents, d'abrasifs, de produits chimiques (alcool, essence...).
- Aspirer régulièrement les entrées et sorties d'air.  
L'accumulation de poussières nuit au bon fonctionnement de l'appareil.

## PROBLÈMES ET SOLUTIONS

Problèmes	Solutions
Le radiateur ne fonctionne pas.	Vérifier que le câble d'alimentation est branché. Vérifier que le sélecteur de puissance est enclenché sur I, II ou III, et que la température de consigne est supérieure à la température ambiante.

# OASIS 1503 - 2003 - 2503

# OASIS 1503 - 2003 - 2503

Les produits électriques ne doivent pas être mis au rebut avec les déchets ménagers. Merci de les recycler dans les points de collecte prévus à cet effet. Adressez-vous aux autorités locales ou à votre revendeur pour obtenir des conseils sur le recyclage. Lorsque l'appareil de chauffage est mis au rebut, respecter les réglementations concernant l'élimination de l'huile.



Les cartons et papiers se trient.

Pour en savoir plus :

[www.quefairedemesdechets.fr](http://www.quefairedemesdechets.fr)

## SUPRA<sup>®</sup>

SUPRA FRANCE RCS Saverne 441 048  
576 SIRET 441 048 576 00074  
BP 22 - 67216 OBERNAI Cedex FRANCE  
[www.supra.fr](http://www.supra.fr)

42269-06-17