

# SUPRA

SUPRA FRANCE - TAURUS GROUP

28 rue du Général Leclerc - F 67216 Obernai Cedex  
[www.supra.fr](http://www.supra.fr)

## INSERTS FONTE FRANÇAIS



### 654, 644, 634 TURBO

NOTICE D'INSTALLATION ET D'UTILISATION

05-21

40320

1. CARACTÉRISTIQUES TECHNIQUES
2. ENCOMBREMENT
3. INSTALLATION
4. UTILISATION
5. ENTRETIEN
6. SERVICE APRÈS-VENTE



634



654



644

## -IMPORTANT-

Vous venez d'acquérir un appareil de notre gamme. Nous vous félicitons de votre choix. Cet appareil a été étudié avec soin. Pour en tirer tous les avantages que vous êtes en droit d'en attendre, faites appel à un spécialiste de notre marque. Il réalisera l'installation dans les règles de l'art et assurera les meilleures conditions de fonctionnement, de sécurité et assumera l'entière responsabilité de l'installation finale.

Avant la première mise en service de votre poêle, lisez attentivement la présente notice d'installation et d'utilisation. Conserver soigneusement la notice ainsi que le bon de garantie comportant modèle et N° de série. Le non-respect des indications de ces deux documents entraîne l'entière responsabilité de celui qui effectue l'intervention et le montage.

## - INFORMATION DE MONTAGE IMPORTANTE -

**Votre cheminée " tire bien ", mais vous ne connaissez pas la valeur de sa dépression ! La dépression ou tirage d'un conduit se mesure en Pascal (Pa). Tous les inserts, foyers et poêles sont conçus, optimisés et fabriqués selon les normes NF EN 13229 (ou NF EN 13240) pour fonctionner raccordés à un conduit de cheminée dont la dépression est de 12 Pa. Très fréquemment (plus d'un conduit sur deux), il y a un tirage trop important (supérieur à 20 Pa) dû à une cheminée trop haute ou une installation en combinaison avec un tubage. Les appareils fonctionnent alors dans des conditions anormales, qui provoquent :**

- Une consommation de bois excessive : celle-ci peut être multipliée par 3 par rapport à un appareil fonctionnant avec un tirage de 12 Pa.
- Un feu " qui ne tient pas ", brûle beaucoup trop rapidement et chauffe très peu.
- La détérioration rapide et irrémédiable de l'appareil (fissuration des plaques de fonte ou briques réfractaires).
- L'annulation de la garantie.

**Pour éviter tous ces problèmes, il n'y a qu'une solution !**

**Faites contrôler le tirage du conduit (appareil en fonctionnement) par un professionnel, si celui-ci est supérieur à 20 Pa, installer un régulateur de tirage ou un adaptateur sur le conduit de raccordement de l'appareil.**

## 1. CARACTÉRISTIQUES TECHNIQUES



FOYER INSERT	634	644	654
Catégorie du poêle	Intermittent		
Puissance calorifique nominale (1)	6 kW	7 kW	8 kW
Fonctionnement	Porte fermée exclusivement		
Température moyenne des fumées porte fermée	224 °C	232 °C	240 °C
Rendement	78,3 %	79 %	80 %
Rendement saisonnier	68 %	69 %	70 %
Taux de CO (13% O2)	0,1 %	0,13 %	0,16 %
Taux de CO2 (13% O2)	8,38 %	9,6 %	
Taux de poussières (13% O2)	90 mg/Nm <sup>3</sup>	-	-
COV	89 mg/Nm <sup>3</sup>	119 mg/Nm <sup>3</sup>	148 mg/Nm <sup>3</sup>
NOX	117 mg/Nm <sup>3</sup>	103 mg/Nm <sup>3</sup>	88 mg/Nm <sup>3</sup>
<b>Combustibles</b>	<b>Bois de chauffage</b>		
Taille des bûches	33 cm	50 cm	
Charge horaire nominale environ	1,8 kg/h	2,1 kg/h	2,3 kg/h
Intervalle de rechargement	1 h		
Combustibles interdits	Tous les autres dont charbons et dérivés		
Tubes échangeurs	7	8	
<b>Caractéristiques du conduit de fumées</b>			
Section de passage des fumées	198 cm <sup>2</sup>	267 cm <sup>2</sup>	
Ventilation du local	1,2 dm <sup>2</sup>		
<b>Ventilateurs TURBO (230V – 50Hz)</b>	<b>9 W (x 2)</b>		
<b>Dépression (10 Pa = 1 mm CE)</b>			
Allure nominale	12 Pa ± 2 Pa		
Allure ralentie (mini admissible)	6 Pa ± 1 Pa		
Maxi admissible	20 Pa		
Poids net (brut + 35kg)	78 kg	97 kg	109 kg
Poids brut	113 kg	132 kg	144 kg
Plaquette signalétique	dans le cendrier		
<b>Accessoires fournis</b>			
Main froide, Gant Isolant			
Tubes échangeurs	7	8	
Kit de protection de poutre	...100 460 0		

(1) Puissance nominale en fonctionnement porte fermée, combustible bois ; selon essais suivant EN 13229.

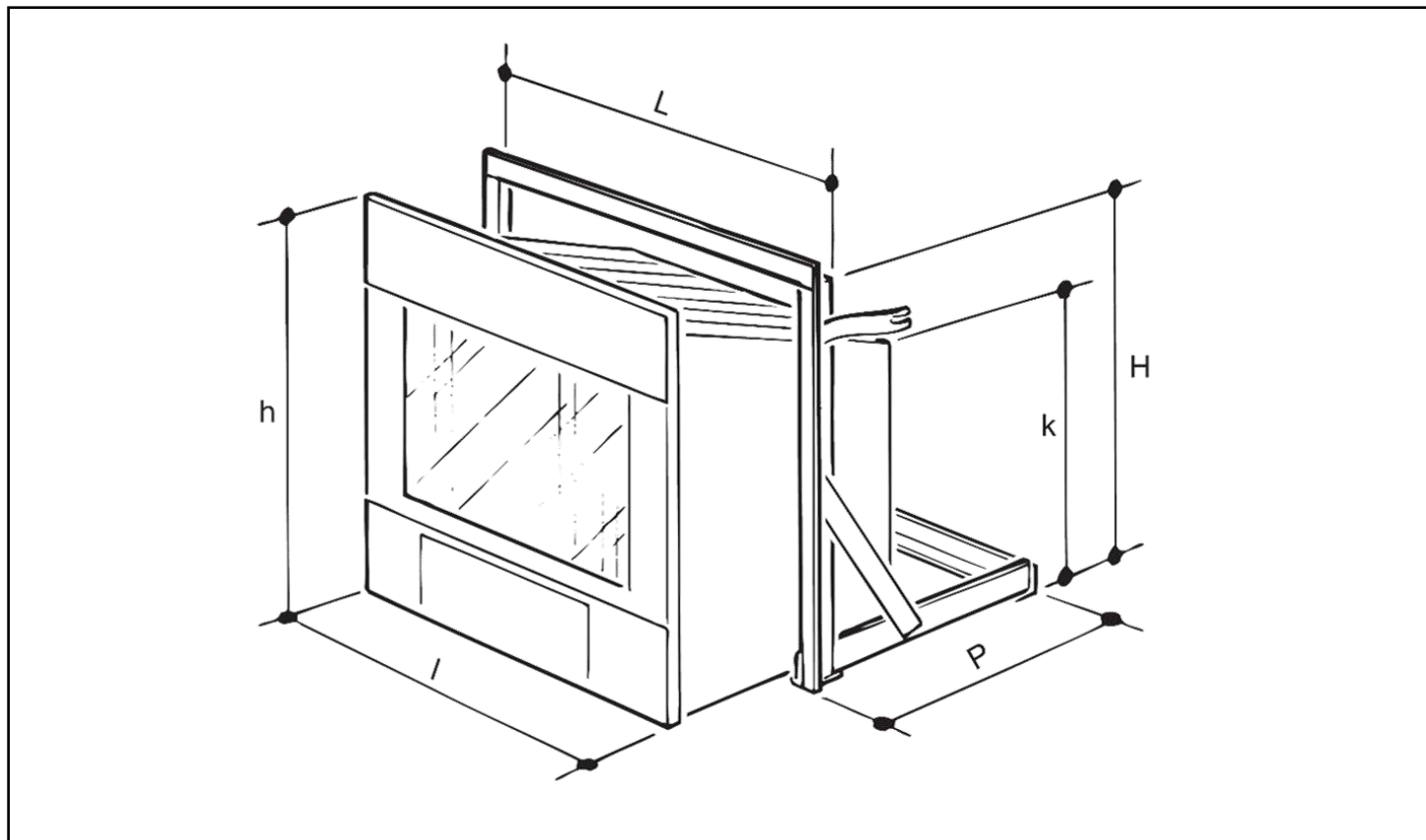
(2) DTU 24.1 traitant des conduits de fumées, DTU 24.2 traitant des cheminées équipées d'un poêle fermé ; NF EN13229 traitant des poêles à combustible solide. (Disponibles à l'AFNOR).

## DEFINITION

L'insert améliore le rendement des cheminées à foyer ouvert et leur sécurité. Les échanges calorifiques avec l'air de convection se réalisent dans l'enceinte thermique.

Pour un confort supérieur à celui de la convection naturelle, l'insert est équipé de deux turbines qui permettent 2 allures du débit d'air chaud. La conception de l'insert permet un montage aisé et une accessibilité rapide facilitant le ramonage (pas de raccordement).

## 2. ENCOBREMENT



<sup>(3)</sup> DTU 24.1 traitant des conduits de fumées ; DTU 24.2 traitant des travaux d'âtrerie ; NF EN 13229 foyers ouverts et inserts à combustible solide. (Disponibles à l'AFNOR).

DIMENSIONS INSERT (mm)		634	644	654
Façade de l'insert	h	530	602	692
	l	648	716	716
Hauteur du fond	k	400	450	540
Cadre Gabarit (int)	H	500	570	660
	L	595	665	665
	P	405	460	460

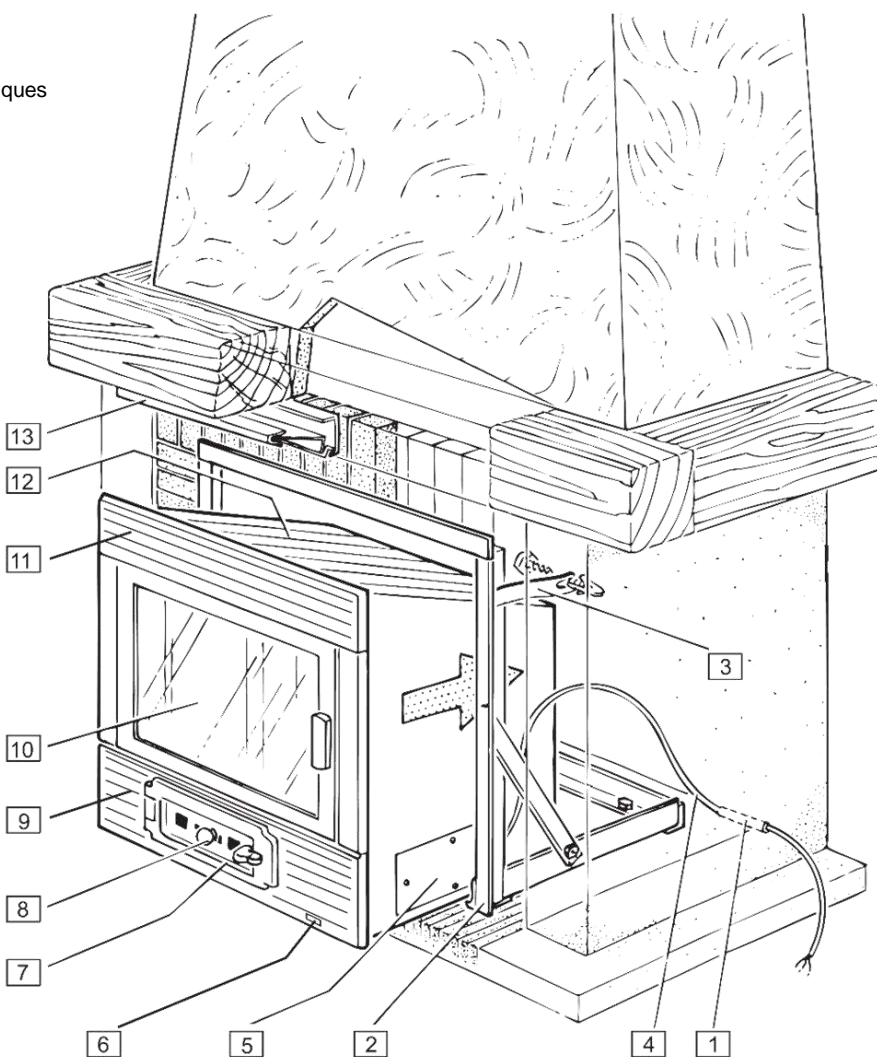
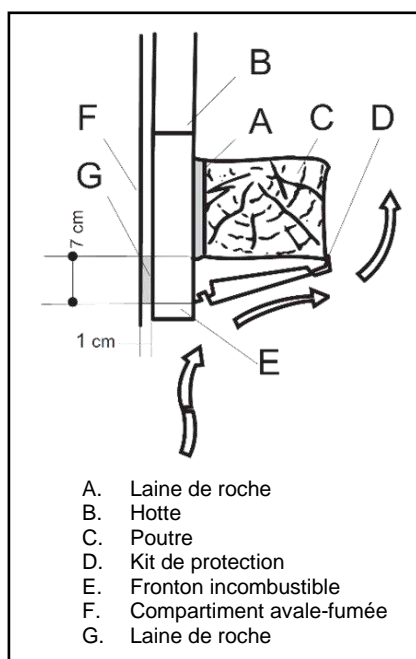
### - MISES EN GARDE -

- Cet appareil est destiné à brûler du bois, en aucun cas il ne pourra servir d'incinérateur ou brûler des combustibles liquides, du charbon ou dérivés.
- Respecter toutes les réglementations locales et nationales ainsi que les normes européennes (1) lors de l'installation et de l'utilisation de l'appareil.
- L'appareil de chauffage est chaud lorsqu'il fonctionne, particulièrement la face vitrée. Il reste chaud longtemps, même si les flammes ne sont plus visibles. Prendre les précautions pour éviter tout contact avec l'appareil (des jeunes enfants particulièrement).
- Avant d'accéder aux dispositifs de connexion électrique, tous les circuits d'alimentation doivent être mis hors tension.
- Cet appareil doit être installé conformément aux spécifications des normes(1) en vigueur. L'installation par un professionnel qualifié est recommandée.
- Les instructions de la présente notice sont à suivre scrupuleusement. Conserver soigneusement cette notice.
- La responsabilité du constructeur se limite à la fourniture de l'appareil. Elle ne saurait être recherchée en cas de non-respect de ces prescriptions.
- Sont spécialement interdits :
  - L'installation de matières pouvant être détériorées ou altérées par la chaleur (meubles, papier peint, boiseries...) à proximité immédiate de l'appareil.
  - La mise en place d'un récupérateur de chaleur de quelque type que ce soit, autre que ceux préconisés par le fabricant.
  - L'utilisation de tout combustible autre que le bois naturel.
  - Toute modification de l'appareil ou de l'installation non prévue par le fabricant, qui dégagerait le fabricant de ses responsabilités et annulerait la garantie. Utiliser exclusivement des pièces de rechange recommandées par le fabricant.
- Le non-respect de ces indications entraîne l'entière responsabilité de celui qui effectue l'intervention et le montage.
- Les installations dans les lieux publics sont soumises au règlement sanitaire départemental, déposé à la préfecture de votre région.
- Le fabricant se réserve le droit de modifier, sans préavis, la présentation et les cotes de ses modèles ainsi que la conception des montages si nécessaire. Les schémas et textes de ce document sont la propriété exclusive du fabricant et ne peuvent être reproduits sans son autorisation écrite.

(1) En France NF-DTU 24.1 traitant des conduits de fumées, NF-DTU 24.2 traitant des cheminées équipées d'un foyer fermé ou insert ; NF-EN 13229 Foyers ouverts et inserts à combustible solide (disponibles à l'AFNOR).

### 3. INSTALLATION

1. Passage du câble d'alimentation
2. Cadre gabarit
3. Patte de fixation
4. Câble d'alimentation
5. Trappe d'accès aux composants électriques
6. Interrupteur 3 positions
7. Porte de cendrier
8. Réglage air de combustion
9. Grille entrée air frais
10. Porte de chargement
11. Grille sortie air chaud
12. Tubes échangeurs
13. Protection de poutre (option)



#### PRÉPARATION DE LA CHEMINÉE EXISTANTE

Le conduit doit être contrôlé conformément aux exigences du DTU 24.2 et DTU 24.1). Faire contrôler les matériaux et le bon état de l'avaloir. Aménager le trou de passage du câble électrique sur le jambage droit de la cheminée (1). Percer à un diamètre mini de 8 mm. Habiller le percement avec un tube de cuivre (par exemple), mater les extrémités pour ne pas blesser le câble.

#### Entrée d'air

Une prise d'air frais extérieur positionnée face aux vents dominants est nécessaire au bon fonctionnement, surtout si l'habitat est fortement isolé et/ou équipé d'un système mécanique de ventilation (V.M.C.). Elle doit avoir une section libre d'ouverture minimale de : 1 dm<sup>2</sup>. Ne pas faire fonctionner l'insert si une hotte à évacuation est en service.

#### NIVEAU D'INSTALLATION

Pour obtenir une bonne répartition de la chaleur dans la pièce, installer l'insert le plus près possible du sol.

Dans les grandes cheminées, ne pas surélever l'insert par rapport à la sole existante. L'insert doit aspirer l'air froid le plus bas possible. Une nappe d'air froid empêcherait une convection homogène.

**ATTENTION ! La distribution d'air chaud est interdite.**

#### CADRE-GABARIT

Le cadre-gabarit sert de guide d'installation à l'insert. Retirer les 2 vis. Dégager l'insert puis le cadre gabarit fixé à la palette par des vis. Vérifier le niveau avant et pendant la pose de la finition maçonnée. Vérifier la planéité de la sole de l'insert, faire un ragréage le cas échéant.

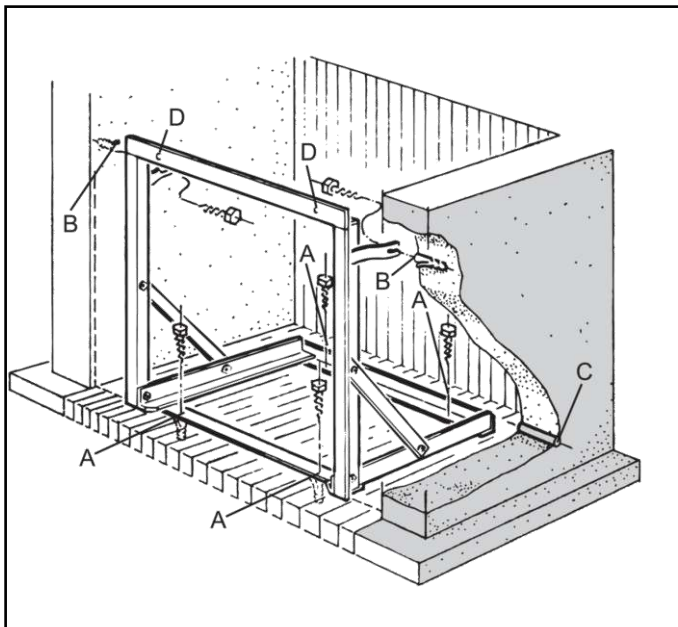
#### INSTALLATION DU CADRE GABARIT

Placer le cadre et le centrer dans la cheminée. Le réglage en profondeur dépend de l'espace disponible et du choix des matériaux de finition.

Le gabarit en position, marquer les 4 trous (A) sur la sole. Enlever le gabarit et percer (ø 8 mm). Introduire les chevilles. Fixer le gabarit avec les 4 vis à bois fournies. Caler le gabarit horizontalement.

Rabattre (si possible) les pattes contre les jambages de la cheminée. Percer et fixer. Si les jambages sont trop éloignés, noyer les pattes dans la maçonnerie de finition.





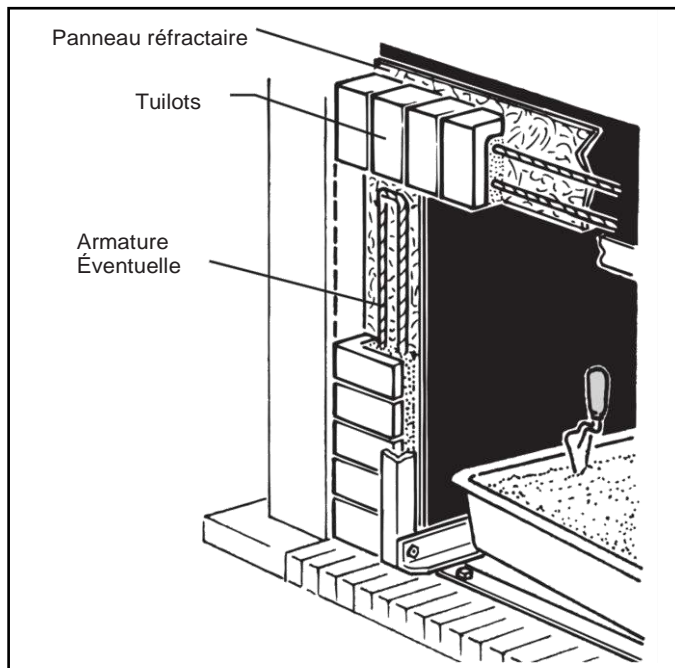
### FINITIONS

Obturer l'espace compris entre l'ouverture de la cheminée et le cadre- gabarit. En fonction du style et de la nature des pierres de la cheminée, la finition, étanche, peut être réalisée :

En pierres, tuiles, briques réfractaires maçonnés directement entre le cadre- gabarit et la cheminée,

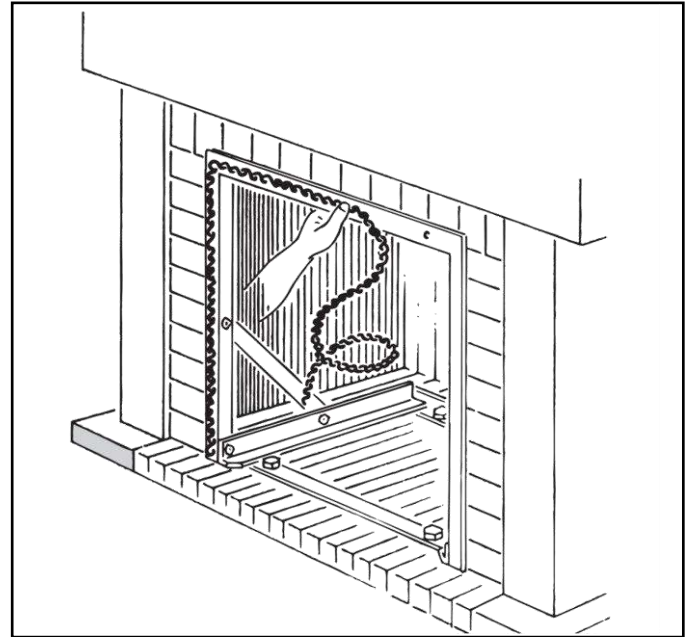
Avec des éléments préfabriqués en atelier ou,

Avec des panneaux de tôle à visser directement sur le cadre- gabarit ou, avec des panneaux réfractaires à prédécouper (classés MO ou A2-s1,d0). Si la cheminée est équipée d'une poutre en bois, isoler afin que sa température n'excède pas 85°C . L'installation d'un insert augmente l'échauffement de la cheminée et des matériaux environnants.



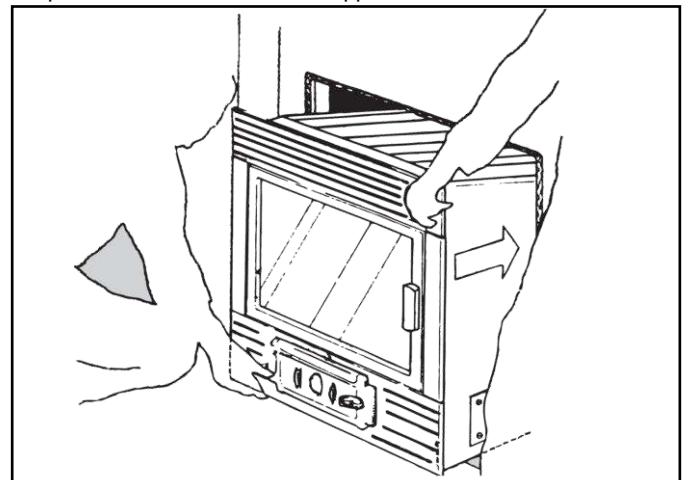
### JOINT D'ÉTANCHÉITÉ

Appliquer le joint autocollant sur le cadre-gabarit. Renforcer l'adhérence du joint par un filet de silicone.

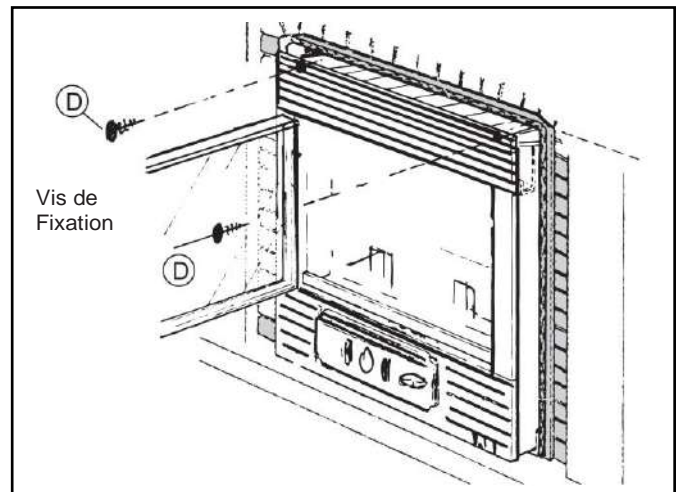


### POSE DE L'INSERT

Approcher l'insert et enfiler le câble dans le passage sur le jambage de la cheminée. Engager et faire glisser à fond l'insert sur les "rails" du cadre- gabarit. Disposer une boucle de câble à l'intérieur de la cheminée pour permettre le démontage de l'insert. Ne pas coincer la boucle sous l'appareil.



Pour éviter l'entrée d'air parasite agissant comme coupe-tirage, une bonne étanchéité entre l'insert et le cadre-gabarit est nécessaire. Utiliser les 2 vis cruciformes



## POUTRE EN BOIS

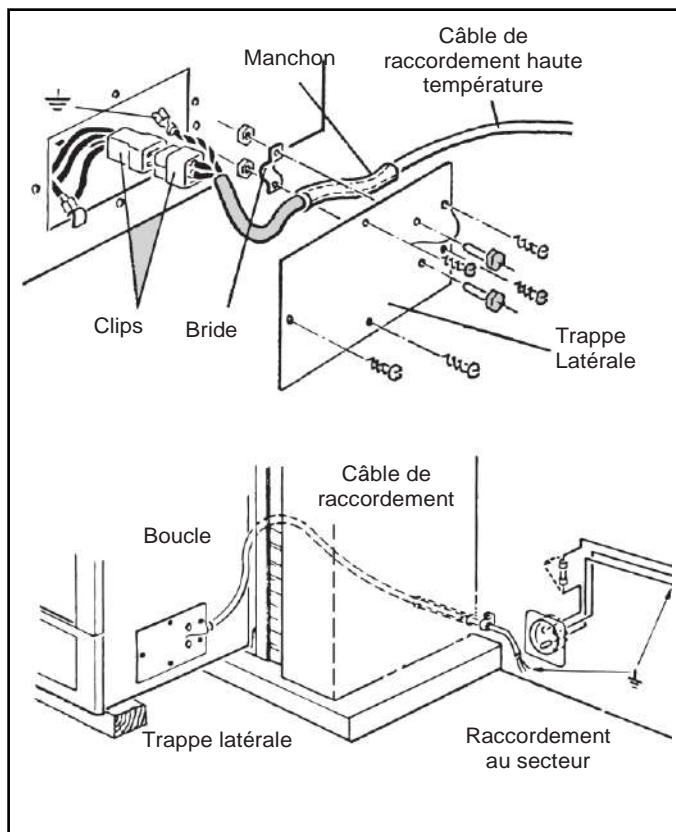
Aucune partie de la poutre en bois (C) ne doit être soumise à la chaleur de l'insert. Poser le kit de protection de poutre (D) disponible chez votre revendeur (Fig. 3.1.A) avec un isolant (A); laine de roche; bandeau de brique (E); hotte (B).

## RACCORDEMENT ÉLECTRIQUE

L'utilisation du câble d'alimentation haute température fourni est obligatoire sur le circuit à l'intérieur de la cheminée.

**ATTENTION ! Disposer une boucle de câble à l'intérieur de la cheminée et veiller à ce qu'elle ne coince pas sous l'appareil.**

**Tirer le câble d'alimentation par l'orifice aménagé dans la cheminée. Raccorder le câble électrique au secteur (230 V) en respectant les polarités (phase, neutre et terre(jaune/vert)). Le circuit électrique doit être protégé par un fusible spécifique à l'insert.**



## 4. UTILISATION

### ATTENTION

Si une niche sous le foyer sert de réserve de bois, ne jamais l'obturer totalement (une section d'ouverture libre frontale de 600 cm<sup>2</sup> minimum doit rester libre en permanence).

Laisser un espace de 5 cm minimum entre le fond du foyer et le dessus des bûches.

Pour éviter tout risque de brûlure, ne pas toucher l'appareil et utiliser la main froide pour manipuler les commandes.

Le rayonnement calorifique au travers de la vitrocéramique impose l'éloignement de toute matière pouvant être détériorée par la chaleur (mobilier, papier peint, boiserie,...). Une distance de 2 m évitera tout risque.

## COMBUSTIBLES

### Bois

Cet appareil à hautes performances nécessite un combustible de qualité. Brûler exclusivement du bois de chauffage, en bûches, séché à l'air (2 à 3 ans de stockage sous abri ventilé) de 15 à 20 % d'humidité maximum.

Préférer les feuillus durs (bouleau, charme, hêtre...),

Éviter les feuillus tendres (tilleul, marronnier, saule, peuplier)

Proscrire absolument les résineux (pin, sapin,...) en usage permanent, ainsi que les bois de récupération traités (traverses de chemin de fer, chutes de menuiserie...) et les déchets domestiques (végétaux ou plastiques).

Ne jamais faire de flambées par brassées de petit bois, caissettes, bûchettes ou sarments qui provoquent des surchauffes brutales.

**ATTENTION ! L'utilisation même occasionnelle du charbon ou tous dérivés du charbon est formellement interdite. Cet appareil ne doit pas être utilisé pour brûler des déchets domestiques !**

### TIRAGE

La présence d'une ventilation mécanique contrôlée (VMC) peut influencer le tirage, jusqu'à l'inverser. Une prise d'air frais extérieur ouverte lors de l'utilisation de l'insert est indispensable en présence d'une VMC.

### ORGANES DE MANŒUVRE

#### Réglage de l'air de combustion

Régler l'air de combustion avec la manette située sur la porte cendrier (utiliser la main froide).

#### Poignée de porte

Utiliser la main froide pour manipuler la poignée de la porte de chargement.

### PREMIER ALLUMAGE

- Enlever les étiquettes autocollantes, les éventuels cartons de blocage et s'assurer qu'il ne reste rien dans le cendrier. Attendre au moins 2 semaines avant d'utiliser normalement votre cheminée.

- Pour allumer le feu par le dessus, disposer 2 bûches refendues sur la sole et poser le bois d'allumage en couches croisées sur les bûches. Poser un allumeur sur le bois d'allumage.

- Pour un allumage rapide par le bas, étaler du papier froissé, poser dessus du petit bois et du bois de petite section.

Mettre les commandes en position allumage (Tableau \*). Allumer le combustible, fermer la porte de chargement et attendre la formation de braises. Lorsque le feu a bien pris, charger et mettre les commandes en position "allure nominale" (Tableau \*).

Disposer les bûches (présence simultanée de 2 bûches au moins) vers le fond du foyer. Il est préférable de charger en plusieurs fois plutôt que de manière excessive.

En cas de température extérieure très basse, un "bouchon" thermique du conduit de fumée peut se former. Celui-ci doit être réchauffé progressivement avant d'obtenir le tirage normal.

### FONCTIONNEMENT

#### Allumage

Pour allumer votre appareil privilégiez l'allumage par le haut, cette technique d'allumage permet de réchauffer le tubage de sortie des fumées pour supprimer les bouchons (dépression) qui peuvent se former dans le conduit de sortie des fumées lors de mauvais temps ou de temps froid, et éviter les refoulements dans la pièce à vivre lors de l'allumage.

#### Procédez de la manière suivante :

- Tirer au maximum la commande d'air de combustion
- Placez 2 bûches sur la grille de sole.
- Placez du bois d'allumage en forme de tour sur les bûches.

- Mettre 1 ou 2 allumes feu sur le bois d'allumage et allumer les allumes feu.

- Refermer la porte

Pour aller plus loin, vous pouvez consultez la vidéo Supra sur youtube à l'adresse :

<https://www.youtube.com/watch?v=ebOr4vMj2Jo>

**ATTENTION ! Ne jamais utiliser d'essence, d'alcool ni de fioul...**

### **Rechargement**

Recharger l'appareil quand il n'y a plus qu'un bon lit de braises et que les flammes ont disparu. Ouvrir lentement la porte afin d'éviter des refoulements de fumée (en cas d'ouverture en phase de combustion) ou des chutes de braises. Recharger, refermer la porte.

**ATTENTION L'ouverture de la porte alors qu'il reste du combustible peut provoquer une sortie de flammes et de fumées.**

### **ALLURE NOMINALE**

2 bûches de bois minimum sont nécessaires pour atteindre l'allure nominale. Disposer les bûches vers le fond de l'insert, pour éviter les chutes de braises.

### **ALLURE MINI/RÉDUITE**

Régler les commandes conformément au tableau (\*).

Ne pas faire fonctionner le foyer à allure ralentie pendant de longues périodes. Ceci provoque l'encrassement du conduit et du foyer. Après un fonctionnement à allure réduite, toujours faire brûler une charge de bois complète à allure nominale.

### **EN CAS D'INCIDENT**

En cas d'incident dans l'habitation (feu de cheminée, départ de feu dans le foyer, vents très violents, . . .), fermer rapidement la porte de chargement et fermer les commandes du foyer. Ne jamais jeter d'eau sur le foyer. Prévenir les pompiers.

### **VENTILATION TURBO**

Les turbines de part et d'autre de la porte cendrier sont commandées par un interrupteur 3 positions, relié à un thermostat:

**O: ARRET**

**I: CONFORT**

**II: FORT**

Sélectionner la position selon l'intensité du feu et le besoin de chaleur :

II – FORT pour une mise en température rapide de la pièce.

I - CONFORT pour une "allure de croisière" très agréable.

0 – ARRET Lorsque le feu brûle au ralenti.

L'air chaud en convection naturelle s'accumule au plafond. La fonction turbo permet d'obtenir un brassage plus ou moins vigoureux de l'air ambiant, pour une température plus homogène et agréable de la pièce. La température de l'air à la sortie de l'insert est plus régulière.

### **THERMOSTAT**

Le thermostat est en service quelle que soit la position de l'interrupteur. La température de consigne du thermostat réglée en usine ne peut pas être modifiée. Lorsque l'appareil est chaud, les turbines enclenchent en allure II.

Ne pas débrancher les ventilateurs lorsque l'appareil est en chauffe sous peine de les détériorer.

## **5. ENTRETIEN – RECOMMANDATIONS**

### **DÉCENDRAGE**

Attendre que l'appareil soit refroidi.

-Nettoyer la grille foyère amovible,

-Vider régulièrement le cendrier. L'amas de cendres limite l'arrivée d'air sous la grille, risque d'entraîner sa déformation et perturbe la combustion.

-Remplacer le cendrier et la grille avant le chargement.

### **ENTRETIEN DES ÉLÉMENTS DE FAÇADE**

Pour raviver l'aspect du cadre de la porte, ne pas utiliser d'eau, de solvant ou de produit abrasif (même légèrement) mais uniquement un chiffon doux et sec.

### **NETTOYAGE DE LA VITRE**

Nettoyer le vitrage à froid, avec un chiffon humide et de la cendre de bois. Le système de balayage d'air permet de conserver la vitre la plus propre possible. Toutefois, en fonctionnement normal, un léger noircissement peut apparaître dans certaines zones de la vitre. Au ralenti, le balayage de vitre est moins efficace.

### **RAMONAGE OBLIGATOIRE**

La législation prévoit 2 ramonages par an (dont un pendant la période de chauffage) effectués avec un moyen mécanique. Conserver les documents justificatifs du ramonage renseignés par l'entreprise ayant effectué les travaux de ramonage.

Après le ramonage du conduit, remplacer le déflecteur de fumée.

Avant toute nouvelle utilisation du foyer, vérifier que tous les éléments sont bien en place.

### **ENTRETIEN ANNUEL**

Avant chaque saison de chauffe, effectuer un nettoyage complet du foyer et vérifier le bon fonctionnement de toutes les parties mobiles de l'appareil

## **6. SERVICE APRÈS VENTE**

Votre appareil comporte un certain nombre de pièces d'usure dont l'état est à vérifier lors de l'entretien annuel. Votre revendeur est à même de vous fournir les pièces de rechange nécessaires.

Pour toute demande de renseignements ou de pièces détachées, indiquer la référence et le numéro de série de l'appareil figurant sur la plaquette signalétique. N'utiliser que des pièces de rechange fournies par le fabricant.

### **REGLAGE DE LA COMBUSTION**

<b>ALLURE</b>	<b>POSITION DE COMMANDE D'AIR DE COMBUSTION</b>
Allumage	S
Nominale	1
Ralentie	0

**SUPRA**

SUPRA FRANCE - TAURUS GROUP

28 rue du Général Leclerc - F 67216 Obernai Cedex  
[www.supra.fr](http://www.supra.fr)